

## KNIHA STANDARDŮ - část STAVBA

Ozn.	zařizovací předměty	popis	MJ (ks/m <sup>2</sup> )
------	---------------------	-------	-------------------------

### EXTERIÉR

Nápis na fasádě "MATEŘSKÁ ŠKOLA"



3D nápis z lakovaného hliníkového sendviče světle šedé barvy, lepený. Výška 200 mm, hloubka 30 mm. Font dle referenčního obrázku/Futura Lt. Pozice nápisu dle PD ASŘ.



Fasádní obklad - tažené keramické pásky klinker



Exteriérové, mrazuvzdorné, tažené obkladové pásky v odstínu perlově bílé s hladkým povrchem. Rozměr: 240 x 71 x 14 mm. Keramické pásky mají vysoký objem pórů, velikost pórů >0,2 µm. Maximální nasákavost 0,5 - 3,0 %. Lepeno mrazuvzdorným lepidlem. Barva spárovací hmoty (světle šedá) i odstín pásky bude vyzorkován a odsouhlasen AD. Šířka spáry 8 - 10 mm.

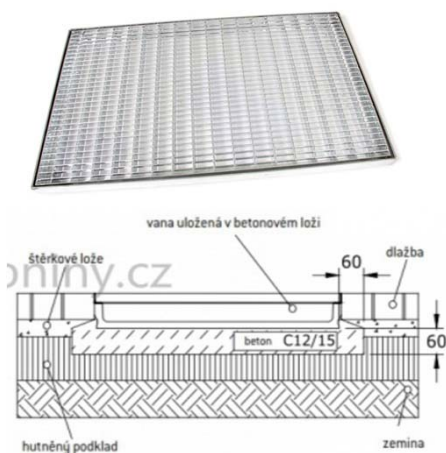
Fasádní dřevěná treláž



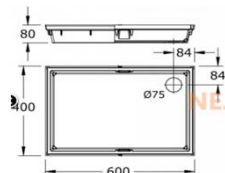
Dřevěné trámky o průřezu 60 x 60 mm z hoblovaného sibiřského modřínu, impregnované bezbarvým fungicidním a insekticidním nátěrem, s povrchovou úpravou - bezbarvý transparentní polomatný olej. Kvalita Si - pohledová kvalita, hranoly jsou bez kazů a dalších vzhledových nedostatků. Není povoleno: zabarvení a jsou bez suků, které vypadávají.

Čistící venkovní kovová rohož, 600 x 400 mm

1 ks



Ocelová pozinkovaná rohož o půdorysném rozměru 600 x 400 mm, osazena na osu hlavního vstupu do objektu. Se subtilním obvodovým rámečkem. Součástí venkovní rohožky je podlahová vana z polymerbetonu nebo z plastu se systémem středových příček pro vyšší únosnost a s odtokovým otvorem. Montáž dle pokynů výrobce. Design dle referenčního obrázku. Umístění viz. PD ASŘ.



Lamelová výfuková hlavice

4ks



Lamelová výfuková hlavice průměru 250 mm. Materiál - pozinkovaný plech

Poštovní schránka - vestavěná

1 ks

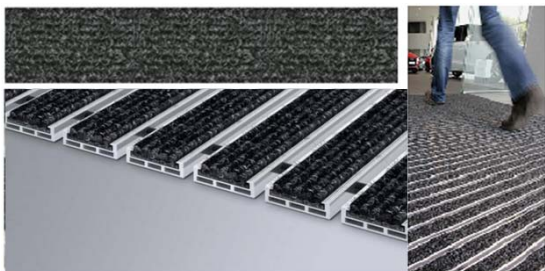


Ocelová, práškově lakovaná - bílá, poštovní schránka vestavěná do fasády. Montáž dle pokynů výrobce. Design a rozměr dle referenčního obrázku. Umístění viz. PD ASŘ.

## PODLAHY, SOKLOVÉ LIŠTY, OBKLADY, OMÍTKY

Čistící zóna - hliníkové profily s kobercovou vložkou (místnost 1.01)

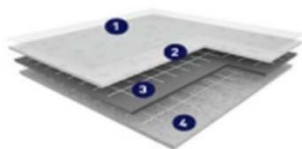
8,3 m<sup>2</sup>



Interiérová čistící rohož je vhodná do vstupních prostorů veřejných budov. Provedení s antracitovou textilní kobercovou vložkou se zapuštěním do stavební prohlubně 27 mm. Vhodné k poježdění kočárky a invalidními vozíky. Adheze: R 11 dle DIN 51130. Rohož lze rolovat. Povrch rohože luxovat, po srolování lze vymést. Antracitový odstín vyzorkován v rámci AD na místě.

PVC béžová (místnosti 1.08, 1.12, 2.01, 2.02, 2.05)

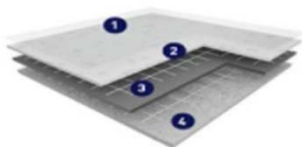
165 m<sup>2</sup>



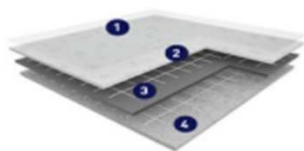
Vysocezáťažová heterogenní podlahová krytina v rolích. Tvořena kompaktním podkladem + výztuhou ze skelné mřížky (3), probarvenou nášlapnou vrstvou z čistého PVC (2), povrchovou úpravou Protecsol Mat (1) nevyžadující aplikaci ochranných emulzí po celou dobu užívání. Celková síla 2 mm, síla nášlapné vrstvy 1 mm, třída zátěže 34/43, reakce na oheň Bfl-s1, kluznost za mokra R10, odolnost vůči bodové zátěži 0,03 mm, kročejová neprůzvučnost 8 dB, TVOC po 28 dnech dle ISO 16000-6 je < 10 µg/ m3, bez obsahu jedovatých ftalátů, těžkých kovů a ostatních látek spadajících do skupiny CMR (karcinogeny, mutageny, reprotoxika). Barva béžová (NCS : 1005-Y30R)

PVC žlutá (místnost 1.02)

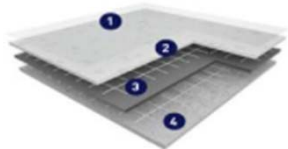
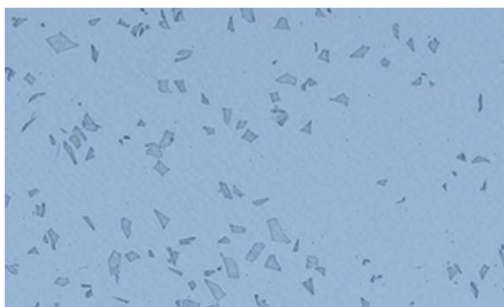
32,81 m<sup>2</sup>



Vysocezáťažová heterogenní podlahová krytina v rolích. Tvořena kompaktním podkladem + výztuhou ze skelné mřížky (3), probarvenou nášlapnou vrstvou z čistého PVC (2), povrchovou úpravou Protecsol Mat (1) nevyžadující aplikaci ochranných emulzí po celou dobu užívání. Celková síla 2 mm, síla nášlapné vrstvy 1 mm, třída zátěže 34/43, reakce na oheň Bfl-s1, kluznost za mokra R10, odolnost vůči bodové zátěži 0,03 mm, kročejová neprůzvučnost 8 dB, TVOC po 28 dnech dle ISO 16000-6 je < 10 µg/ m3, bez obsahu jedovatých ftalátů, těžkých kovů a ostatních látek spadajících do skupiny CMR (karcinogeny, mutageny, reprotoxika). Barva žlutá (NCS : 0570-Y10R)



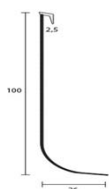
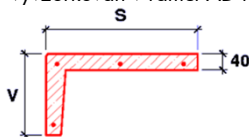
Vysocezátěžová heterogenní podlahová krytina v rolích. Tvořena kompaktním podkladem + výztuhou ze skelné mřížky (3), probarvenou nášlapnou vrstvou z čistého PVC (2), povrchovou úpravou Protecsol Mat (1) nevyžadující aplikaci ochranných emulzí po celou dobu užívání. Celková síla 2 mm, síla nášlapné vrstvy 1 mm, třída zátěže 34/43, reakce na oheň Bfl-s1, kluznost za mokra R10, odolnost vůči bodové zátěži 0,03 mm, kročejová neprůzvučnost 8 dB, TVOC po 28 dnech dle ISO 16000-6 je < 10 µg/ m<sup>3</sup>, bez obsahu jedovatých ftalátů, těžkých kovů a ostatních látek spadajících do skupiny CMR (karcinogeny, mutageny, reprotoxika). Barva korálová (NCS : 2020-R)



Vysocezátěžová heterogenní podlahová krytina v rolích. Tvořena kompaktním podkladem + výztuhou ze skelné mřížky (3), probarvenou nášlapnou vrstvou z čistého PVC (2), povrchovou úpravou Protecsol Mat (1) nevyžadující aplikaci ochranných emulzí po celou dobu užívání. Celková síla 2 mm, síla nášlapné vrstvy 1 mm, třída zátěže 34/43, reakce na oheň Bfl-s1, kluznost za mokra R10, odolnost vůči bodové zátěži 0,03 mm, kročejová neprůzvučnost 8 dB, TVOC po 28 dnech dle ISO 16000-6 je < 10 µg/ m<sup>3</sup>, bez obsahu jedovatých ftalátů, těžkých kovů a ostatních látek spadajících do skupiny CMR (karcinogeny, mutageny, reprotoxika). Barva modrá (NCS : 2030-R90B)



Terazzový obklad schodů vhodný k lepení v provedení v pravém úhlu se silou obkladu 40 mm s opracováním horní a čelní plochy, s hladkým povrchem. Přesný odstín bude vyzkoušen v rámci AD na místě.



Soklový profil v bílé barvě, rozměry a design dle referenčního obrázku.

#### Soklová lišta - MDF



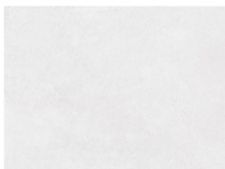
Podlahová soklová lišta MDF foliovaná – bílá. RAL 1916.  
Přesný odstín bude vyzorkován v rámci AD na místě.  
Design dle referenčního obrázku.

#### Kk Kusový koberec - kulatý ø 2000 mm (2ks) + ø 3000 mm (2ks)



Kusové koberce o průměru 2m (2ks žlutá) a 3m (1ks modrá, 1ks korálová), výška vlasu 3,3 mm. Klasifikace zátěže - veřejný prostor - 33 vysoké zatížení. Přesný odstín vyzorkován v rámci AD na místě. Všechny tyto koberce jsou ze shodného materiálu. Každý koberec se skládá z jednoho kusu s řádným zapravením okrajů proti třepení a vypadávání vlasu.  
gramáž vlasu: 1500 gr/m<sup>2</sup>  
celková gramáž: 2400 gr/m<sup>2</sup>  
výška vlasu: 7,4 mm  
výška celková: 10,2 mm  
hustota vlasu: 252 000 vlasu / m<sup>2</sup>  
zvuková izolace: 25 dB  
teplotní odolnost: 0.15 m<sup>2</sup>K/W

#### KD1 Keramická dlažba (provozní prostory + wc pro zaměstnance)



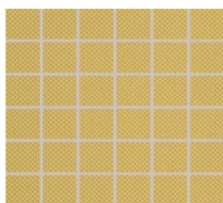
Světlá rektifikovaná keramická dlažba v rozměru 60x60 cm, tl. 9 mm, protiskluzná a odolná. Spárovací tmel - tmavě šedý - bude specifikováno v rámci AD

#### KO1 Keramický obklad (provozní prostory + wc pro zaměstnance)



Světlý rektifikovaný obklad, rozměr 60x30 cm, Spárovací tmel - tmavě šedý - bude specifikováno v rámci AD

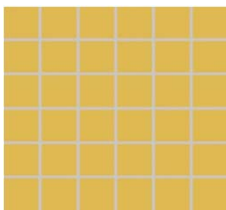
#### KD2 Keramická dlaždice (místnosti 1.07, 1.11)



Keramická dlaždice (RAL 0858070), rozměr 5 x 5 cm, tmavě žlutá, reliéfní povrch, protiskluznost R10/B, spárovací hmota tmavě žlutá - bude specifikováno v rámci AD

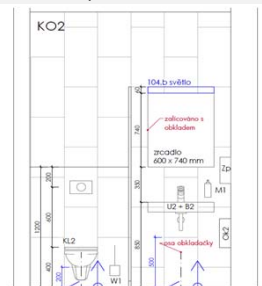


## KO2 Keramický obklad (místnosti 1.07, 1.11)



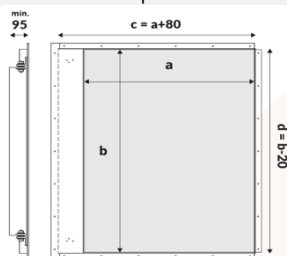
Keramický obklad (RAL 0858070), rozměr 5 x 5 cm,  
tmavě žlutá, hladký povrch, spárovací hmota tmavě žlutá -  
bude specifikováno v rámci AD

Zrcadla lepená na zeď v rámu z nerezové ukončovací L lišty (místnosti 1.04, 2.06)



Zrcadlo z jednoho kusu, osazené do ukončovací L lišty dle tloušťky obkladu. Bude dostatečně lepeno od okraje tak, aby lepidlo nebylo vidět. Mezi L lištou a zrcadlem se spoj již nebude silikonovat.

## Revizní dvířka - podomítkové



Pro výpočet rozměrů stavebního otvoru je potřeba použít vzorec:  $c = g + 80 \times d = b - 20$

## Jádrová omítka strojní

**SLOŽENÍ:** Minerální plnivo, cement, vápenný hydrát a přísady zlepšující zpracovatelské a užitné vlastnosti omítky.

TECHNICKÉ PARAMETRY:			
Maltá pro vnitřní / vnější omítku (GP) podle EN 998-1, kategorie CS II a Wc0			
Pevnost v tlaku (kategorie CS II a Wc0)	1 až 5 MPa	Respekce na ohřev	°R 1
Přidržení na podkladě (adheze) (FP)	min. 0,2 MPa (P 5)	Číslovarová metoda zabraňuje mražení	1200-1500 kg/m <sup>2</sup>
Kapilární absorpce vody (kategorie Wc0)	není předepsána	Teplota vodivosti ( $\lambda_{0,02}$ )	max. 0,48 W/(m.K.)
Koeficient propustnosti vodní páry ( $\mu$ )	max. 15	Doba zpracovatelnosti	min. 2 hod.
Trvanlivost – počet cyklů **	min. 10		

\*) laboratorní hodnota (P = 50 %)

\*\*) zkouška mrazuvzdornosti podle normy ČSN 72 2452

INFORMATIVNÍ		
Zrnitost		0-1,2 mm
Množství záměsové vody:	na 1 kg suché směsi	0,20-0,25 l/kg
	na 1 pytel (25 kg)	5-6 l
Výdatnost		cca 1300 kg/m <sup>3</sup>
Doporučená tloušťka vrstvy		15 mm
Spotřeba při doporučené vrstvě		19,5 kg/m <sup>2</sup>
Výdatnost – plocha omítnutá při doporučené vrstvě:	z jednoho pytle (25 kg)	cca 1,3 m <sup>2</sup>
	z jednoho pytle (25 kg)	cca 54 m <sup>2</sup>

POZN.: Technické parametry jsou stanoveny při normálních podmínkách ( $20 \pm 2$ ) °C a ( $65 \pm 5$ ) % relativní vlhkosti vzduchu

**PŘÍPRAVA PODKLADU:** Omítka se nanáší na rovinně vyzděné zdivo z cihel, tvármic nebo betonu. Podklad musí být suchý, zbavený prachu, mastnoty a ostatních nečistot a nesmí být zmrzlý. Zdicí malta musí být dostatečně vyzrálá a zdivo musí být již dotvarováno (podle EN 1996-2 a cihlářského lexikonu).

**ZPRACOVÁNÍ:** Omítka dodávána v pytliích se zpracovává omítacím strojem. Volně ložený výrobek se zpracovává omítacím strojem v kombinaci s pneumatickým dopravním zařízením. Poměr vody a suché směsi se volí podle doporučení výrobce. Čerstvá malta se nanáší omítacím strojem na připravený podklad a stáhne se laticí. Maximální tloušťka nanášené omítky v jedné vrstvě je 20 mm. Minimální doba zrání jádrové omítky se počítá 1 den na 1 mm nanášené vrstvy. Omítka tvoří podklad a vyrovnávací vrstvu pro štukovou omítku s povrchovou úpravou nátěrem.

## Sádrová stěrka

**SLOŽENÍ:** Jemný vápenec, sádra (min. 50 %) a přísady zlepšující zpracovatelské a užité vlastnosti malty.

TECHNICKÉ PARAMETRY:			
Sádrová malta pro tenkovrstvové omítky EN 13279-1 – C6/20/2			
Pevnost v tahu za ohybu <sup>1)</sup>	min. 1,0 MPa	Reakce na oheň	tr A1
Pevnost v tlaku	min. 2,0 MPa	Ogymová hmotnost zadržadí malty	1300-1500 kg/m <sup>3</sup>
Hmotnost (zbytek na sítle 1500 µm)	min. 20 %	Součinitel tepelné vodivosti λ	max. 0,56 W/m K <sup>2)</sup>
Počátek tuhnutí	min. 20 min		

1) po uložení 7 dnů při teplotě (20 ± 2) °C a (95 ± 5) % relativní vlhkosti vzduchu a následným vysušením do ustálené hmotnosti při 40 ± 2 °C  
2) měřeno na 100 mm tloušťce

INFORMATIVNÍ		
Zrnatost		0-0,2 mm
Množství záměsové vody:	na 1 kg suché směsi	0,35-0,36 l/kg
	25 kg	8,9-9,1 l
	na 1 pytel	1,6-1,8 l
	5 kg	0,33-0,34 m <sup>3</sup>
Vydutost		cca 1300 kg/m <sup>3</sup>
Doporučená tloušťka vrstvy		3 mm
Společně při doporučené vrstvě		cca 1,90 kg/m <sup>2</sup>
Připravená tloušťka vrstvy		max. 6 mm
Doba zpracovatelnosti		max. 1 hod.
Výběr – plocha vyšetřovaná při doporučené vrstvě:	z jednoho pytle (25 kg)	cca 6 m <sup>2</sup>
	z jednoho balení (5 kg)	cca 1,3 m <sup>2</sup>

Výsadba	prolná výsadbová síť při doporučené hustotě	z jednoho balení (5 kg)	cca 1
<b>POZN :</b> Technické parametry jsou stanoveny při standardních podmínkách ( $23 \pm 2$ ) °C a ( $50 \pm 5$ ) % relativní vlhkosti vzduchu.			

**PŘÍPRAVA PODKLADU:** Podklad musí být dostatečně výzrálý (podle EN 1996-2) a musí být ukončeno jeho dotvarování. Musí být nosný, rovinný, suchý, zbavený prachu, mastnoty a ostatních nečistot. Podklad se upraví vhodným výrobkem Cemix. Slabé nasávkové podklady (ležené omítky apod.) a běžné nasávkové podklady (štukové, jednovrstevné nebo jádrové omítky apod.) je nutno upravit přípravkem **Cemix Penetrace základní** v předepsaném množství, slabé nasávkové a nenásávkové hladké podklady (beton, CETRIS desky apod.) je nutně upravit přípravkem **Cemix Konkr. BETON**.

**ZPRACOVÁNÍ:** Suchá směs se vsype do předepsaného množství vody a důkladně se rozmíchá ručně nebo rýchlýmíchadlem na homogenní hladkou hmotu. Při spárování desek se malta nanáší nerezovým hladítkem nebo špachtlí. Při spárování sádrových desek je vhodné do spárovací hmoty vkládat vyznačenou tkaninu. Pro dosažení optimálního vzhledu a rovinnosti povrchu se doporučuje nanést hmotu ve dvou krocích. V prvním kroku se nanese vrstva v tloušťce ca 2 mm nerezovým hladítkem. Tato vrstva se ihned po nanesení rovná tlakem do kříže. Po zavazutí (až hmotá přestane při dotyku lepit) se provede stříhnutí případných drobných nerovností a naneseí druhé vrstva v tloušťce ca 1 mm opět pomocí nerezového hladítka. Tato vrstva se nechá zavazut. Následně je možné povrch finalizovat dvěma způsoby:

Strojní jádrová omítka pro vícevrstvé omítkové systémy.

Vlastnosti a způsoby využití: - omítání všech klasických stavebních materiálů - vytváření podkladu pro štukové a fasádní pásové a minerální omítky nebo keramické obklady.



## Sádrová stěrka

**SLOŽENÍ:** Jemný vápenec, sádra (min. 50 %) a přísady zlepšující zpracovatelské a užité vlastnosti malty.

TECHNICKÉ PARAMETRY:			
Sádrová malta pro tenkovrstvové omítky EN 13279-1 – C6/20/2			
Pevnost v tahu za ohybu <sup>1)</sup>	min. 1,0 MPa	Reakce na oheň	tr A1
Pevnost v tlaku	min. 2,0 MPa	Ogymová hmotnost zadržadí malty	1300-1500 kg/m <sup>3</sup>
Hmotnost (zbytek na sítle 1500 µm)	min. 20 %	Součinitel tepelné vodivosti λ	max. 0,56 W/m K <sup>2)</sup>
Počátek tuhnutí	min. 20 min		

1) po uložení 7 dnů při teplotě (20 ± 2) °C a (95 ± 5) % relativní vlhkosti vzduchu a následným vysušením do ustálené hmotnosti při 40 ± 2 °C  
2) měřeno na 100 mm tloušťce

INFORMATIVNÍ		
Zrnatost		0-0,2 mm
Množství záměsové vody:	na 1 kg suché směsi	0,35-0,36 l/kg
	25 kg	8,9-9,1 l
	na 1 pytel	1,6-1,8 l
	5 kg	0,33-0,34 m <sup>3</sup>
Vydutost		cca 1300 kg/m <sup>3</sup>
Doporučená tloušťka vrstvy		3 mm
Společně při doporučené vrstvě		cca 1,90 kg/m <sup>2</sup>
Připravená tloušťka vrstvy		max. 6 mm
Doba zpracovatelnosti		max. 1 hod.
Výběr – plocha vyšetřovaná při doporučené vrstvě:	z jednoho pytle (25 kg)	cca 6 m <sup>2</sup>
	z jednoho balení (5 kg)	cca 1,2 m <sup>2</sup>

Výsadba	prolná výsadbová síť při doporučené hustotě	z jednoho balení (5 kg)	cca 1
<b>POZN :</b> Technické parametry jsou stanoveny při standardních podmínkách ( $23 \pm 2$ ) °C a ( $50 \pm 5$ ) % relativní vlhkosti vzduchu.			

**PŘÍPRAVA PODKLADU:** Podklad musí být dostatečně výzrálý (podle EN 1996-2) a musí být ukončeno jeho dotvarování. Musí být nosný, rovinný, suchý, zbavený prachu, mastnoty a ostatních nečistot. Podklad se upraví vhodným výrobkem Cemix. Slabé nasávkové podklady (ležené omítky apod.) a běžné nasávkové podklady (štukové, jednovrstevné nebo jádrové omítky apod.) je nutno upravit přípravkem **Cemix Penetrace základní** v předepsaném množství, slabé nasávkové a nenásávkové hladké podklady (beton, CETRIS desky apod.) je nutně upravit přípravkem **Cemix Konkr. BETON**.

**ZPRACOVÁNÍ:** Suchá směs se vsype do předepsaného množství vody a důkladně se rozmíchá ručně nebo rýchlýmíchadlem na homogenní hladkou hmotu. Při spárování desek se malta nanáší nerezovým hladítkem nebo špachtlí. Při spárování sádrových desek je vhodné do spárovací hmoty vkládat vyznačenou tkaninu. Pro dosažení optimálního vzhledu a rovinnosti povrchu se doporučuje nanést hmotu ve dvou krocích. V prvním kroku se nanese vrstva v tloušťce ca 2 mm nerezovým hladítkem. Tato vrstva se ihned po nanesení rovná tlakem do kříže. Po zavazutí (až hmotá přestane při dotyku lepit) se provede stříhnutí případných drobných nerovností a naneseí druhé vrstva v tloušťce ca 1 mm opět pomocí nerezového hladítka. Tato vrstva se nechá zavazut. Následně je možné povrch finalizovat dvěma způsoby:

Strojní jádrová omítka pro vícevrstvé omítkové systémy.

Vlastnosti a způsoby využití: - omítání všech klasických stavebních materiálů - vytváření podkladu pro štukové a fasádní pásové a minerální omítky nebo keramické obklady.

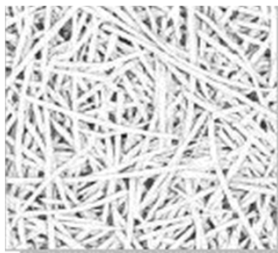


Vnitřní sádrová malta pro tenkovrstvé omítky a spárování

sádrových desek. Vlastnosti a způsoby využití: jako povrchová úprava podkladních omítek, vytváření hladkého povrchu pro lepení tapet, nanášení nátěrů a jiných konečných povrchových úprav v interiéru, spárování sádrokartonových a sádrovláknitých desek a sádrořískových desek se zaoblenou hranou

## PODHLÉDY

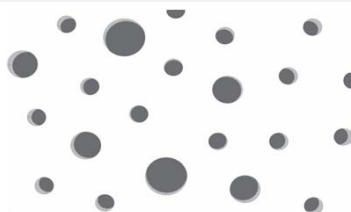
Podhled - dřevěná vlna pojená magnezitem (místnosti 1.08 a 1.12)



Stropní akustické desky (600 x 1200 x 25 mm) z dřevěné vlny pojené magnezitem, opatřené finální povrchovou úpravou náštříkem

barvou - pastelově modrá (NCS: S 1030-R90B)/bílá (RAL 9010)/ korálová (NCS : 2020-R) s velmi jemným povrchovým dezénem (1 mm). Přesný odstín barvy bude vyzorkován v rámci AD. Směr kladení viz. dokumentace ASŘ.

Podhled - SDK akustický



Akusticky pohltivé sádkartonové desky s nepravidelnou perforací. Přesné měřítko perforace bude upřesněno v rámci AD. Barva - žlutá (NCS: S 0580-Y10R)/bílá (RAL 9010).

## VYPÍNAČE A ZÁSUVKY

Vypínače a zásuvky



Stejná produktová řada v celé budově, včetně zásuvek do nábytku. Bílá barva. Design dle referenčního obrázku.

## DVEŘE

Dveře prosklené (do místností 2.02, 2.05, 1.07, 1.11)



Prosklené dveře s jednoduchým hladkým rámem a čirým sklem, materiál zárubní a rámu dle výpisu prvků.

Dvevní kování



Rozetové kování kulaté, klika kartáčovaná nerez, design dle obrázku.



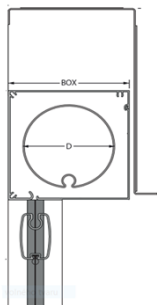
Podlahová dilatační lišta



Nerezová dilatační podlahová lišta umístěna na rozhraní dvou různých nášlapných vrstev.

## ROLETY

### ERol Venkovní stínění - screenové rolety + stínění pergoly



Screenové rolety na celou světlou výšku okenního otvoru, s minimem spojů. Skládá se z boxu, vodícího prvku, látky a spodní lišty pro uchycení látky. Ovládání el. motorem. Stínící látka je průsvitná (světelná prostupnost < 22%), barvy tmavě žluté (NCS: S 0570 - Y10R). Rolety jsou s návínem směrem do exteriéru, se subtilní spodní lištou. Krycí box je zapuštěný. Barva boxu a vodících prvků: 67 antracitová šedá RAL7016. Přesný odstín barvy látky a ostatních komponentů bude vyvzorkován v rámci AD. Kotvení a rozměry jednotlivých prvků viz. dokumentace ASŘ. Stínění střešní pergoly bude provedeno ze stejného materiálu.

### Rol1-5 Vnitřní látkové rolety do podhledu - elektricky ovládané



Bílé průsvitné látkové rolety na celou světlou výšku okenního otvoru, beze spojů, do SDK podhledu. Ovládání na vypínač - el. drátovým motorem. Rolety jsou s návínem směrem k oknu, se subtilní zátěžovou spodní lištou, která je skryta v látce a má barvu odpovídající barvě látky rolety. Přesný odstín barvy látky a ostatních komponentů bude vyvzorkován v rámci AD. Látka je omyvatelná, polopropustná, transmise max. 26%, reflexe max. 72%, absorpce max. 2% slunečního svitu. Hřídel  $\varnothing$  47 - 54 mm, kovové konzoly.



## OTOPNÉ TĚLESA

### Ot1 Otopné tělesa - vertikální



Vertikální otopné těleso bílé, s bočním připojením. Technická specifikace dle PD - Vytápění.

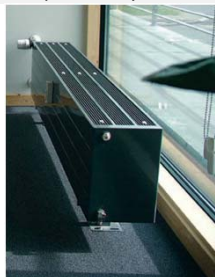


Ot2 Koupelnové trubkové otopné těleso



Trubkové otopné těleso s rovnými profily. Subtilní žebra v zaoblených sběrnících. Bílá barva, design dle referenčního obrázku. Technická specifikace dle PD - Vytápění.

Nadpodlahový konvektor (místnost 1.01)



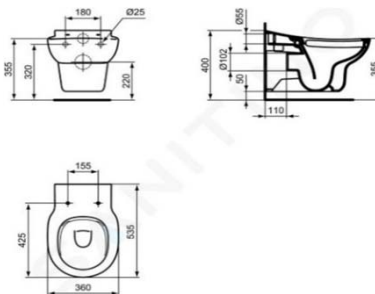
Sálavý konvektor, barva tělesa včetně termostatického ventilu: antracit. Technická specifikace dle PD - Vytápění.

## SANITA

K11 Dětský závěsný klozet

8ks

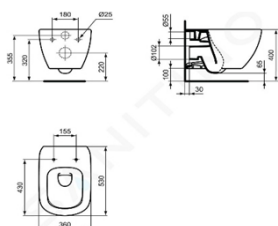
Dětský keramický závěsný klozet s hlubokým splachováním, bílý, rozměr 360 x 535 x 305 mm



K12 Závěsný klozet

2ks

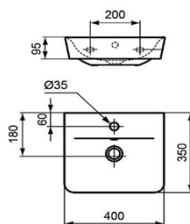
Závěsný klozet se skrytým upevněním, ze slinutého keramického střepu. Hluboké splachování. Glazováno pod kruhem. Pro podomítkovou nádržku. Design dle referenčního obrázku.



U1 Dětské umyvadlo

10ks

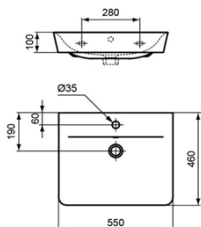
Dětské keramické bílé umyvadlo, s otvorem pro baterii, rozměr 400 x 350 mm. Instalace zavěšením na stěnu. Design dle referenčního obrázku. Výška umístění horní hrany +0,5m. Dle výkresové části PD.



U2 Umyvadlo

2ks

Keramické bílé umyvadlo, s otvorem pro baterii, rozměr 550 x 460 mm. Instalace zavěšením na stěnu. Design dle referenčního obrázku.





SP1	Sprchová baterie s ruční sprchou (umývárny - děti)	2ks
-----	--	-----



Nástěnná sprchová baterie s napojením na ruční sprchu, rozteč 150mm, chrom. Včetně sprchové hlavy s jednou funkcí chrom, sprchová hadice a sprchová tyč chrom.

SP2	Sprchový systém	2ks
-----	-----------------	-----



Sprchový systém je vybaven pákovou baterií, ruční i hlavovou sprchou. Součástí systému je přepínač a výškově stavitelný držák sprchy. Design dle referenčního obrázku.

OŽ	Sprchový odtokový žlab	4ks
----	------------------------	-----



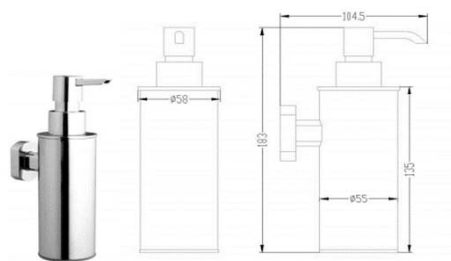
Rošt pro sprchový žlab. Design dle referenčního obrázku.

#### Nástěnné háčky








Jednoduchý nástěnný háček, provedení chrom. Design dle referenčního obrázku.

M1	Dávkovač mýdla	12ks
----	----------------	------



Nástěnný dávkovač na mýdlo. Design dle referenčního obrázku.

Zp	Zásobník na papírové ručníky	2ks
	Zásobník na papírové ručníky z broušeného nerez v matném provedení. Design dle referenčního obrázku.	
		
DT	Držák toaletního papíru	6ks
	Kotveno ke stěně. Design dle referenčního obrázku.	
		
Zt	Zásobník na toaletní papír	2ks
	Zásobník na toaletní papír pro veřejné prostory, maximální průměr toaletního papíru 24 cm, průměr trnu pro toaletní papír 59 mm, rozměry zásobníku 260x270x125 mm, materiál zásobníku - matná nerezová ocel, zásobník na toaletní papír je uzavíratelný, klíček je součástí balení	
		
W1	WC kartáč	4ks
	Tvar dle referenčního obrázku. Povrch chrom. Velikost cca v .34 x 13,5 cm. Průměr cca 90 cm. Závěsný, materiál chrom.	
		
Ok1	Odpadkový koš	2ks
	Odpadkový koš 3l, nášlapný, chrom, tvar dle obrázku. Výška cca 260mm.	
		



Ok2 Odpadkový koš nástěnný

2ks



Odpadkový koš 5l, nástěnný, nerezový, tvar dle obrázku.  
Rozměry (v x š x h): 290x230x102 mm

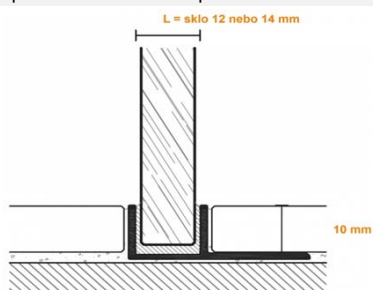
Sz Sprchový závěs

2ks



Sprchový závěs - světle šedý, tyč sprchového závěsu  
nerezová. Kroužky na sprchový závěs nerezové. Rozměr  
dle PD.

Profil pro zasklení fixního průhledu mezi třídou a umývárnou (místnosti 1.07 - 1.08, 1.11 - 1.12)



Eloxovaný hliníkový profil výšky 10 mm, do nábytkového  
obkladu. Rozměr dle PD.

